

MONNAIES GAULOISES

Notes sur les Monnaies Gauloises trouvées sur les communes de Pommiers et d'Ambleny, près de Soissons, pour faire suite à l'article publié dans le Bulletin de la Société Archéologique de Soissons, volume de 1882, page 80.

Monnaies trouvées dans le camp de Pommiers de 1882 à 1885

1. Tête de face, entourée de croissants destinés à figurer la chevelure.

R. ATII. Aigle éployé, la tête tournée à gauche.
Ar. 1 ex. (*Rev. num.*, 1868, pl. 1, n° 6).

(Trouvée en 1883.)

1. bis, Monnaie Eduenne décrite sous le n° 81 de la note publiée précédemment, volume 1882.

AR. PL. I, n° 1.

2. (1) EVORNOS. Tête à droite, le cou orné d'un large torques.

R. Cavalier à droite. Br. 1 ex., Pl. I, n° 2. (1883).

3. TOVTOBOCIO. Tête à gauche, imberbe et ridée.

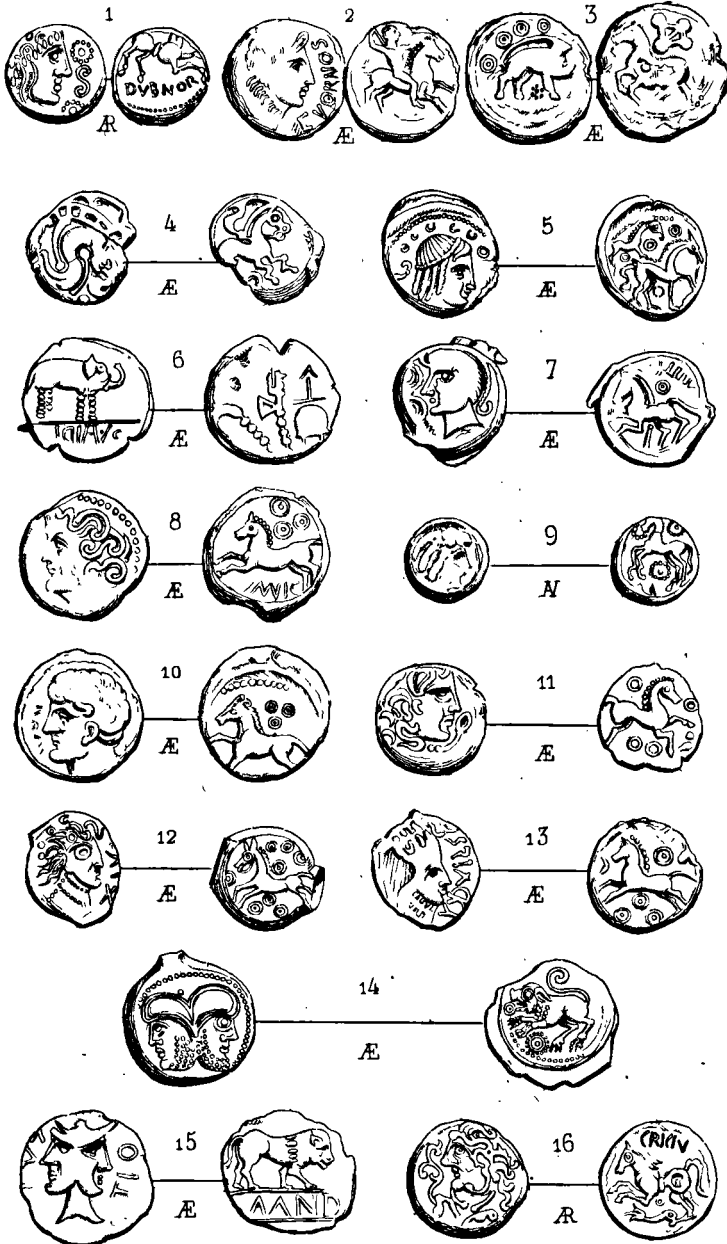
R. ATEPILOS. Lion marchand à droite. (Lelewel,
PL. VI. n° 35. BR. 1 ex.) (1884).

4. PIXTILOS. Tête casquée, à droite.

R. Cavalier armé, galopant à droite; sous le cheval
S. BR. 1 ex. (1883).

(Lambert, 1^{re} partie, PL. X, n° 8).

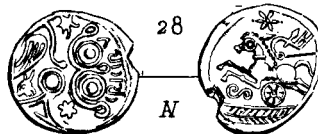
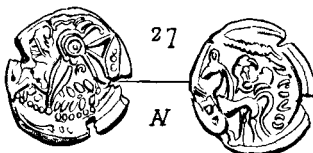
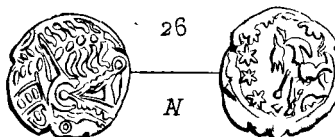
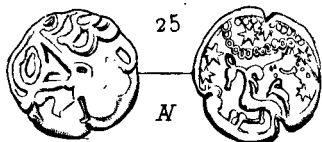
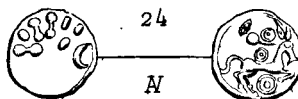
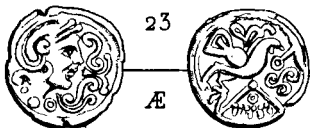
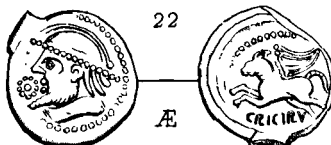
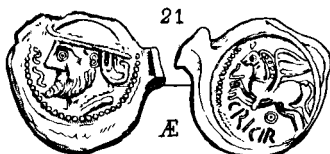
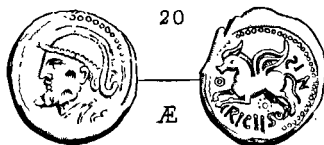
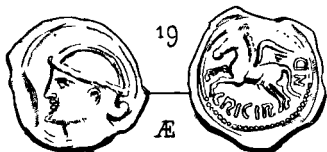
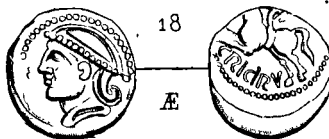
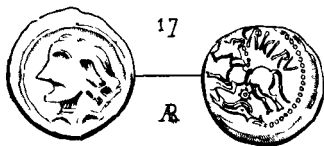
(1) La publication de cet article sera faite en partie dans la *Revue Numismatique*, volume de 1886, p. 494; les pièces inédites ont été gravées, et j'ai été autorisé à reproduire les planches dans le *Bulletin* de la Société Archéologique de Soissons.



L. Dardel sc.

Imp. Dumas Verset

MONNAIES GAULOISES TROUVÉES À POMMIERS ET À AMBLENY (Aisne)



1. del. so.

Imp. Dumortier

5. Personnage, courant à droite et regardant en arrière.

r. Cheval galopant à droite, au dessus et sous le ventre une grosse étoile. BR. 1 ex. (1884).

(Revue archéologique, 1881, PL. V. n° 13).

6. ATEVLA. Buste ailé, à gauche, avec torques.

r. VLATOS. Cheval à droite, la tête levée, dessus ω ; dessous, rosace et épi. AR. 1 ex. (Lambert, 1^{re} partie PL. IX, n^{os} 24 et 25.) (1884).

7. Sanglier à droite ; au-dessus, quatre annelets centrés.

r. Cheval à gauche ; au-dessus de la croupe, un symbole indéterminé. Br. 1 ex. Pl. I, n° 3. (1884).

8. Type difficile à définir, il semble que l'on ait voulu représenter deux animaux fantastiques disposés en forme de S.

r. Cheval bridé et conduit, à droite ; au-dessus un annelet. Br. 1 ex. Pl. I, n° 4. (1883).

9. Tête à droite, imitée de celle d'Apollon sur les deniers romains de Calpurnius Piso ; au-dessus, cinq petits croissants ; devant, des annelets.

r. Cheval à droite ; au-dessus, au autre cheval et trois annelets ; dessous, un cercle centré, Br. 1 ex. Pl. I, n° 5. (1885).

10. — Tête barbare et dégénérée.

r. Cheval à droite, pièce attribuée aux Nerviens. Br. coulé. 2 ex. (1884).

11. Eléphant à droite.

r. Instrument de sacrifice. Br. 2 ex. Pl. I, n° 6. (1884), Ces bronzes appartiennent à la série des pièces d'Hir-tius et de Carinas que l'on trouve surtout dans le pays des Trévires ; l'un est très fruste, l'autre porte une légende que nous ne pouvons lire distinctement.

12. ANDOBRV-CARMANOS. Buste à gauche, imberbe et casqué.

r. Cavalier trottant à droite, *Br.* 2 ex. (Lambert, 2^e partie, Pl. XVI, n° 11). (1884-1885).

13. VIRICIV. Tête à gauche, derrière, crinière en forme S.

r. Cheval sanglé galopant à gauche, dessous, rouelle centrée, dessus VIRI(CIV.) *Br.* 2 ex. (*Revue archéologique* 1881, Pl. VI, n° 25). (1883-1884).

14. Tête à droite, les cheveux hérissés.

r. Quadrupède à gauche, la queue relevée sur le dos. *Br. coulé.* 2 ex. (*Revue archéologique* 1881, Pl. VII, n° 37). (1884).

15. Tête de bœuf de face.

r. Ours ou éléphant à droite. *Br. coulé.* 1 ex. (Lelewel, IV, 31). (1885).

16. Obole de Marseille, au type de la tête d'Apollon.

r. Roue, MA dans les rayons. *Ar.* 2 ex. (1883).

17. Tête à gauche, barbare, entourée de croissants et d'annelets ; derrière la mâchoire, SO.

r. Oiseau volant à gauche et becquetant une proie ; devant, deux annelets ; derrière, SO. *Br.* 1 ex. (1884).

18. ROVECA-ARCANTODAN. Tête casquée à gauche.

r. Griffon femelle bondissant à droite ; dessus, deux annelets centrés, dessous, ligne perlée, *Br.* 1 ex. (Lambert, 2^e partie, Pl. XVI, n°s 16 et 17). (1885).

19. Tête casquée à gauche ; devant, deux symboles circulaires.

r. Légende fruste ; cheval galopant à gauche ; dessous, une sorte de pal ; dessus, anneau centré. *Br.* 1 ex. Pl. I, n° 7. (1883).

20. Tête nue à droite, les cheveux disposés en anneaux ; une ligne de zigzags devant la face.

r. Cheval à gauche ; au dessus, anneau centré ; dessous, une croix. *Br.* 2 ex. (Lelewel, pl. IX, n° 12).

21. Tête nue, à droite ; devant la face, un croissant ; collier de perles ; annelets au pourtour.

r. Cheval à gauche ; dessus, S couché ; dessous, A ;

annelets et grénétis au pourtour. *Br.* 1 ex. (Duchalais, *Description des médailles gauloises*, Pl. II, n° 11), (1883-1884).

22. Tête à droite, les cheveux divisés en quatre grosses mèches.

r. YLLYCCI. Oiseaux à gauche, becquetant ; dessus rameau et rosace. *Br.* 2 ex. (Lelewel, pl. VI, n° 46). (1883-1885).

23. Tête imberbe, à droite ; grénétis devant.

r. Aigle à droite, tenant dans ses serres un aiglon ; au-dessous un serpent et grénétis ; dans le champ, une croix et quatre globules. (Id. VII, n° 58). *Br.* 1 ex. (1884).

24. Même tête à droite,

r. Aigle à droite, tenant un poisson ? dans ses serres ; dans le champ, la croix et les quatre globules ; dessus, pentagramme. (Id. VII, n° 57). *Br.* 2 ex. (1884-1885).

25. Tête barbare à gauche, les cheveux hérissés.

r. Cheval à gauche. *Br. coulé*, 1 ex. (1884).

26. Tête à gauche, les cheveux divisés en grosses mèches ; grénétis.

r. IANIC ? Cheval courant à gauche ; au-dessus, trois annelets centrés, posés 2 et 1. *Br.* 1 ex. Pl. I. n° 8. (1884).

27. Type confus présentant les traces d'un profil humain, à droite.

r. Cheval à gauche ; dessous et dessus, un cercle perlé et centré ; dans l'un des deux exemplaires, le cheval est tourné à droite. *Or pâle*. 2 ex. Pl. I, n° 9. (1883).

28. Tête à gauche.

r. Cheval courant à gauche ; au-dessus, trois annelets centrés, posés 2 et 1. Cette pièce doit être rapprochée du n° 26, ci-dessus décrit. *Br.* 1 ex. Pl. 1, n° 10. (1883).

29. Tête à droite, avec de grosses mèches ; au cou, un torques perlé.

R. Cheval galopant à droite ; devant la tête, un anneau ; un autre au-dessus, deux autres sous le ventre. *Br.* 1 ex. Pl. 1, n° 11. (1885).

30. EIVICIAC. Buste barbare à droite.

R. Cheval au repos, à droite, la tête levée ; devant, épi retourné ; dessus rosace, dessous croissant. *Br.* 2 ex. (1882-1884).

(*Revue numismatique*, 1854, page 85).

31. AEIOVIGIAGOS. Tête à gauche, devant globules, croissants et grénétis.

R. Cheval galopant à droite, dessous, petit sanglier. *Br.* 2 ex. (1883-1885).

(*Bulletin de la Société numismatique*, 1867, Pl. 2, n° 26).

32. Cinq exemplaires du bronze attribué autrefois à Galba, roi des Suessions ; on a reconnu depuis que la légende ne pouvait permettre cette conjecture. Pl. I, n° 12 et 13. (1883-1885).

33. 28 bronzes au nom de *Criciru*.

34. 17 bronzes à la tête de Janus et au lion, d'une fabrique barbare. (Lelewel, Pl. V, n° 15 et 16).

De septembre 1883 à août 1884, dans des fouilles pratiquées sur une portion de terrain de 67 mètres de longueur sur 2 mètres 50 de largeur et 0,70 de profondeur, on remua environ 117 mètres cubes de terre où l'on recueillit, isolées au milieu d'ossements, un certain nombre de monnaies gauloises, parmi lesquelles 273 pouvaient être déterminées.

35. L'âme, en bronze, d'un statère morin. Cheval barbare, disloqué, courant à droite ; dessus, croissant retourné et globules ; dessous, globules entre deux S.

R. Lisse sans type. 1 ex.

36. ATEVLA-VLATOS, à l'épi. *Ar.* 1 ex. (Lambert, 1^{re} partie, Pl. IX, n° 24 et 25).

37. GIAMILOS-SIINVI. Tête imberbe à droite.

r. Oiseau becquetant à gauche. *Br.* 2 ex. (Lelewel, Pl. VII, n° 3).

38. VIRICIV. (Voir n° 13 qui précède). *Br.* 2 ex.

39. Bronze attribué jadis aux Tricasses, au type des trois animaux disposés circulairement. *Br.* 2 ex. (Lelewel Pl, 9, n° 29).

40. Ame, en brouze, d'un denier fourré de TOCIRIX. 1 ex.

41. ROVECA. Tête imberbe, à gauche, les cheveux hérissés.

r. Cheval galopant à gauche; dessous, rouelle centrée et POIKA. *Br.* 2 ex. (*Bulletin* de la Société numismatique de 1867, Pl 2, n° 29).

42. Bronze à la rosace, attribué aux Silvanectes. 1 ex. (Lelewel, Pl. IX, n° 13.)

43. ATESIOS-REMOS. Tête nue, imberbe à gauche.

r. Lion courant à gauche, derrière, 2 S. (Lambert, 1^{re} partie. Pl. VIII, n°s 11 et 12). *Br.* 5 ex.

44. AOIIDIAK. Buste à droite.

r. Lion marchant à droite. *Br.* 1 ex. (*Bulletin* de la Société numismatique de 1867, Pl. 2, n° 27.)

45. Variété du n° 34; les têtes de Janus sont barbues. *Br.* 2 ex. Pl. I, n° 14.

46. Tête barbare de Janus, avec barbe; il semble qu'il y ait des traces de légende.

r. AMANDI? Lion marchant à droite. *Br.* 2 ex. Pl. I. n° 15.

47. EIVICIAC. (Voir ci-dessus n° 30). *Br.* 2 ex.

48. AEIOVIGIAGOS. (Voir ci-dessus n° 31). *Br.* 2 ex.

49. Cinq bronzes du type mentionné au n° 32.

50. 242 pièces au nom de *Criciru*, dont 4 en argent. La présence si fréquente de cette monnaie au Camp de Pommiers, rend utile de faire connaître les variétés principales de cette série.

En ce qui concerne les CRICIRV en argent, outre deux exemplaires déjà signalés par M. de Barthélemy,

dans la *Revue Numismatique*, volume de 1885, page 143, et par Saulcy, *Ann. de la Société de Numismatique*, 1867, pl. IV, n° 69, 70 et 71, j'ai remarqué une variété avec anneau entre le cheval et le dauphin, pl. I, n° 16, et une autre pl. II, n° 17, d'une fabrique beaucoup plus barbare, où cet anneau est entouré d'un cercle perlé.

Les principales variétés du CRICIRV en bronze portent la tête casquée qui est d'abord jeune, et le Pégase à l'aile arrondie, avec la légende CRICIRV, n° 18, CRICIRNO, n° 19, et CRICIRONIS, n° 20 ; ensuite la tête devient barbue, n° 20, quelquefois accompagnée, devant la bouche, soit de fleurons, soit d'un cercle perlé centré, n° 21 et 22 ; sous le Pégase, dont l'aile est triangulaire, paraît souvent un cercle centré, avec la légende CRICIR, CRICIRV, CRICIRONI. — Ajoutons l'âme en bronze d'un statère à la même légende analogue à ceux dont nous allons parler dans un instant.

51. (1) VOLCAE. Tête à droite.

r. AREC. Personnage debout devant une palme. *Br.* 1 ex. (Lambert, 2^{me} partie, PL. XVII, n° 27).

52. EPAD. Buste casqué à droite.

r. Guerrier debout, tenant une enseigne et un bouclier. *Br.* 1 ex. (Lambert, 1^{re} partie, PL. X, n° 28).

53. Personnage accroupi, vu de face, tenant de chaque main une mèche de ses cheveux.

r. Sanglier à droite ; dessus, un serpent ; dessous et devant, une étoile. *Br. coulé.* 1 ex. (Lambert, 2^{me} partie, PL. XII, n° 21).

Les monnaies romaines, en très petit nombre, recueillies au Camp de Pommiers, se composent d'un as romain, de quatre deniers de la République des

(1) Les monnaies des n° 51, 52 et 53, ont été trouvées isolément dans le camp, tout récemment.

familles Junia, Pinaria, Pompeia et Thoria, d'un denier et d'un bronze d'Auguste, et d'un petit bronze de Victorin.

II

Monnaies gauloises

trouvées dans la commune d'Ambleny (Aisne), 1882-1884.

54. AFHD. *Br. coulé*, 1 ex. ; il y avait en outre deux pièces analogues, mais anépigraphes. (*Rev. num.*, 1844, p. 165).

55. Bronze coulé, fréquent sur le territoire bellovaque, au type du sanglier ; dessous, un cercle centré, cinq points et une sorte de torques ; 3 ex. (Lambert, 1^{re} partie, pl. I, n° 13).

56. Bronze coulé attribué aux Leuques ; 1 ex. (*Ibid.*, n° 6).

57. Tête casquée à droite ; devant, deux fleurons en forme d'S renversés.

r. Oiseau volant au-dessus d'un ornement triangulaire ; devant, un symbole formé de trois S. *Br.* 1 ex, Pl. II, n° 23.

58. Vestiges d'une tête à droite.

S. Cheval à droite ; dessous, cercle centré ; dessus, des symboles qui ne sont que les restes de l'aurige. *Or pâle.* 1 ex. Pl. II, n° 24.

59. Statères en or, anépigraphes au type dit de l'œil ; 41 pièces, avec des variétés peu importantes.

60. Variété : au-dessus du cheval, deux étoiles entourées d'une sorte de chaîne. *Or.* 2 ex. Pl. II, n° 25.

61. Variété : le cheval est entouré de croissants. *Or.* 4 ex.

62. Variété : une étoile derrière le cheval *Or.* 3 ex.

63. Variété : le cheval est entouré d'étoiles. *Or.*
2 ex. Pl. II, n° 26.

64. Variété : derrière le cheval, croissants ou plutôt annelets mal dessinés ; au-dessus, il semble que l'on aperçoit un oiseau menaçant de son bec un personnage. *Or.* 1 ex. Pl. II, n° 27,

65. Variétés avec le nom de CRICIRV ; il y avait 3 exemplaires semblables à celui qui a été gravé dernièrement dans la *Revue*, 1885, pl. VI, n° 10, et 49 sur lesquels la légende est disposée dans un sens opposé. Pl. II, n° 28.

66. Un exemplaire en bronze de CRICIRO, au type habituel du Pégase, avec aile arrondie ; cet exemplaire, frappé sur flan plat, diffère de tous les autres qui sont frappés sur flan concave.

Sur 370 monnaies trouvées dans le camp de Pommiers de 1882 à 1885, il y avait 270 pièces de CRICIRV, dont 265 en bronze, 4 en argent et l'âme en bronze d'une pièce fausse (statère) de ce chef ; soit une proportion de plus de 70 p. 0/0.

Les 111 monnaies trouvées à Ambleny comprenaient 53 pièces de CRICIRV, dont 52 en or et une en bronze ; soit une proportion de plus de 47 p. 0/0.

Aussi les monnaies de CRICIRV trouvées dans notre pays en si grand nombre, et dans une telle proportion, doivent-elles nous le faire placer au rang des chefs des Suessions.

Cette hypothèse a d'ailleurs été admise par M. Muret, du cabinet de France (médailles), dont la haute compétence en pareille matière doit-être pour nous un sûr garant des idées qu'il a émises et qu'il m'expli-

quait dans une lettre du 23 décembre 1882; lettre à laquelle j'emprunte le passage suivant :

« ... Monsieur Vauvillé, de Pommiers près Soissons.
« a déjà communiqué à MM. de Barthélemy et Muret
« toutes les monnaies trouvées dans sa localité, et
« il ressort, de l'examen attentif des pièces ce fait
« important, que CRICIRV est un chef Suession ».

M. l'abbé Pêcheur donne lecture d'une Etude haigographe sur saint Bêat (Sanctus Beatus), honoré à Vendôme, à Laon, à Coblentz et en Suisse. Cette Etude est imprimée à la fin du présent volume.

La séance est levée à cinq heures.

Le Président : CHORON.

Le Secrétaire : l'abbé PÉCHEUR.

